

# Balss glabāšanā 2014

**Latvijas iedzīvotāju aptauja**

2014.gada septembris

## Saturs

Aptaujas tehniskā informācija .....	3
Terminu skaidrojums.....	4
Respondentu sociāldemogrāfiskais raksturojums .....	5
Statistiskās kļūdas novērtēšanas tabula.....	6
1. Līdzdalība 12.Saeimas vēlēšanās.....	7
2. Uzskati par balsošanas kārtību 12.Saeimas vēlēšanās.....	9
3. „Balss nodošana glabāšanā” iepriekšējās vēlēšanās .....	11
4. Plāni „nodot balsi glabāšanā” pirms 12.Saeimas vēlēšanām.....	13
Rezultātu tabulas .....	15
Kopējais atbilžu sadalījums .....	16
Sociāldemogrāfisko grupu atbilžu sadalījums.....	18
1. Vai Jūs piedalīsieties Saeimas vēlēšanās, kas notiks 2014.gada 4.oktobrī? .....	18
2. Kā Jūs domājat, kur Latvijas teritorijā var balsot 12.Saeimas vēlēšanās? .....	20
3. Vai 2014.gada Eiropas Parlamenta vēlēšanās, vai 2013.gada pašvaldību vēlēšanās esat izmantojis iespēju nobalsot iepriekš kādā no iepriekšējās balsošanas dienām?.....	21
4. Arī 12.Saeimas vēlēšanās trīs dienas pirms vēlēšanām - 1., 2., 3. oktobrī - dažas stundas dienā darbosies 61 no 954 vēlēšanu iecirkņiem (39 pašvaldībās), kuros varēs „nodot balsi glabāšanā” – t.i., nobalsot pirms oficiālās vēlēšanu dienas 4.oktobrī. (Vēlēšanu dienā varēs balsot visos iecirkņos).Sakiet, lūdzu, vai Jūs plānojat izmantot iespēju nodot balsi glabāšanā – balsot pirms oficiālās vēlēšanu dienas? .....	22
Aptaujā izmantotā anketa .....	23

## Aptaujas tehniskā informācija

PĒTĪJUMA VEICĒJS	Pētījumu centrs SKDS
ĢENERĀLAIS KOPUMS	Latvijas pastāvīgie iedzīvotāji vecumā no 18 līdz 74 gadiem
PLĀNOTĀS IZLASES APJOMS	1000 respondenti (ģenerālajam kopumam reprezentatīva izlase)
SASNIEGTĀS IZLASES APJOMS	1001 respondents ( <b>t.sk. 862 LR pilsoņi</b> )
IZLASES METODE	Stratificētā nejaušā izlase
STRATIFIKĀCIJAS PAZĪMES	Administratīvi teritoriālā
APTAUJAS VEIĶŠANAS METODE	Tiešās intervijas respondentu dzīves vietās
ĢEOGRĀFISKAIS PĀRKLĀJUMS	Visi Latvijas reģioni (123 izlases punkti)
APTAUJAS VEIĶŠANAS LAIKS	No 05.09.2014. līdz 21.09.2014.

### SASNIEGTĀS IZLASES SALĪDZINĀJUMS AR IEDZĪVOTĀJU STATISTIKU

	Respondentu skaits izlasē (%) pirms svēršanas	Respondentu skaits izlasē (%) pēc svēršanas*	LR IeM PMLP Iedz. reģ. dati uz 07.02.2014.
KOPĀ	100.0	100.0	100.0

#### REĢIONS

Rīga	32.8	32.3	32.3
Pierīga	17.5	17.8	17.8
Vidzeme	9.6	10.1	10.1
Kurzeme	13.0	12.9	12.9
Zemgale	12.4	12.2	12.2
Latgale	14.8	14.7	14.7

#### DZIMUMS

Vīrieši	43.1	47.5	47.5
Sievietes	56.9	52.5	52.5

#### TAUTĪBA

Latvieši	59.8	58.3	58.3
Citi	40.2	41.7	41.7

#### VECUMS

18 - 24 g.v.	11.6	11.9	11.9
25 - 34 g.v.	18.1	20.6	20.6
35 - 44 g.v.	17.5	18.7	18.7
45 - 54 g.v.	20.9	19.1	19.1
55 – 74 g.v.	32.0	29.7	29.7

#### STATUSS

Strādājošie	63.1	64.1
Nestrādājošie	36.9	35.9

#### IZGLĪTBA

Pamatizglītība	10.7	11.1
Vidējā, vidējā profesionālā	60.1	60.2
Augstākā	29.2	28.8

#### PILSONĪBA

LR pilsoņi	86.1	86.0
Respondenti bez LR pilsonības	13.9	14.0

\*Dati tika pakļauti svēršanas procedūrai. Atskaitē izmantoti svērti procenti un nesvērts skaits.

#### Piezīme: Atskaitē analizēti dati par LR pilsoņu kopumu.

Projekta vadītāja	Ieva Strode
Materiālu sagatavoja	Jūlija Ponomarjova, Anna Ozoliņa, Santa Mieziņa
Aptauju vadīja	Māra Kalniņa
Datu masīvu veidoja	Liene Līvmane

## Terminu skaidrojums

### IZLASE

Latvijas iedzīvotāju kopuma mikromodelis

### REĢIONI (VĒLĒŠANU APGABALI)

*Rīga* - Rīgas pilsēta

*Vidzeme* – Ādažu novads, Alojās novads, Alūksnes novads, Amatas novads, Apes novads, Babītes novads, Baldones novads, Beverīnas novads, Burtnieku novads, Carnikavas novads, Cesvaines novads, Cēsu novads, Ērgļu novads, Garkalnes novads, Gulbenes novads, Ikšķiles novads, Inčukalna novads, Jaunpiebalgas novads, Jūrmala, Krimuldas novads, Ķeguma novads, Ķekavas novads, Lielvārdes novads, Limbažu novads, Līgatnes novads, Lubānas novads, Madonas novads, Mālpils novads, Mārupes novads, Mazsalacas novads, Naukšēnu novads, Ogres novads, Olaines novads, Pārgaujas novads, Priekule novads, Rojas novads, Raunas novads, Rūjienas novads, Ropažu novads, Salacgrīvas novads, Salaspils novads, Saulkrastu novads, Sējas novads, Siguldas novads, Smiltenes novads, Stopiņu novads, Strenču novads, Valkas novads, Valmiera, Valmieras novads, Varakļānu novads, Vecpiebalgas novads

*Kurzeme* – Aizputes novads, Alsungas novads, Brocēnu novads, Dundagas novads, Durbes novads, Grobiņas novads, Liepāja, Nīcas novads, Mērsraga novads, Pāvilostas novads, Priekules novads, Rojas novads, Rucavas novads, Saldus novads, Skrundas novads, Talsu novads, Vaiņodes novads, Ventspils, Ventspils novads.

*Zemgale* – Aizkraukles novads, Aknīstes novads, Auces novads, Bauskas novads, Dobeles novads, Engures novads, Iecavas novads, Jaunjelgavas novads, Jaunpils novads, Jelgava, Jelgavas novads, Jēkabpils, Jēkabpils novads, Kandavas novads, Kokneses novads, Krustpils novads, Neretas novads, Ozolnieku novads, Pļaviņu novads, Rundāles novads, Salas novads, Skrīveru novads, Tērvetes novads, Tukuma novads, Vecumnieku novads, Viesītes novads.

*Latgale* – Aglonas novads, Baltinavas novads, Balvu novads, Ciblas novads, Dagdas novads, Daugavpils, Daugavpils novads, Ilūkstes novads, Kārsavas novads, Krāslavas novads, Līvānu novads, Ludzas novads, Preiļu novads, Rēzekne, Rēzeknes novads, Riebiņu novads, Rugāju novads, Vārkavas novads, Viļakas novads, Viļānu novads, Zilupes novads.

### APDZĪVOTĀS VIETAS TIPS

*Rīga* – Rīgas pilsēta.

*Cita pilsēta* – Daugavpils, Liepāja, Jelgava, Ventspils, Rēzekne, Jūrmala, Valmiera, Jēkabpils, citas pilsētas.

*Lauki* – pagasti, lauku viensētas.

### IZGLĪTĪBA

*Pamatizglītība* – respondents ar pamata vai nepabeigtu vidējo izglītību.

*Vidējā, vidējā profesionālā* – respondents ar vispārējo vidējo, vidējo profesionālo, nepabeigtu augstāko izglītību.

*Augstākā* – respondents ar augstāko izglītību.

### NODARBINĀTĪBAS SEKTORS

*Publiskais sektors* – respondenti, kuri strādā valsts vai pašvaldības iestādēs vai uzņēmumos ar valsts vai pašvaldības kapitālu.

*Privātais sektors* – respondenti, kuri strādā uzņēmumos ar privāto kapitālu.

*Nestrādā* – respondenti: mājāsaimnieces, pensionāri, skolēni, studenti, bezdarbnieki.

*Cits* – respondenti, kuriem ir gadījuma darbi, strādā apmaksātu darbu sabiedriskās organizācijās, kā arī tie respondenti, kuri nezināja konkrētu nodarbinātības sektoru.

### PAMATNODARBOŠANĀS

*Vadītājs* – augstākā vai vidējā līmeņa vadītājs: uzņēmuma, firmas, organizācijas, nodaļas vadītājs, vadošais speciālists uzņēmumā, iestādē.

*Speciālists, ierēdnis* – ierēdnis vai darbinieks valsts, pašvaldību iestādē vai privātā uzņēmumā; nestrādā fizisku darbu.

*Strādnieks* – ierindas darbinieks rūpniecībā, celtniecībā, lauksaimniecībā, tirdzniecībā, apkalpojošajā sfērā, sabiedriskajā ēdināšanā; strādā fizisku darbu.

*Zemnieks* – persona, kas strādā sev piederošā lauku saimniecībā.

*Individuālais darbs* – pats sev darba devējs, arī profesionāls speciālists (advokāts, ārsts u.tml.), uzņēmuma īpašnieks.

*Pensionārs* – persona, kas ir pensijā un nestrādā algotu darbu, arī invaliditātes pensionārs.

*Skolnieks, students* – persona, kas mācās dienas nodaļā kādā no mācību iestādēm.

*Mājāsaimniece* – persona, kas ir mājāsaimniece vai mājāsaimniece un pašlaik nestrādā algotu darbu; arī ja atrodas bērna kopšanas atvaļinājumā.

*Bezdarbnieks* – persona, kas ir darba spējīgā vecumā un nekur nestrādā.

### IENĀKUMU LĪMENIS

Vidējie ienākumi uz vienu ģimenes locekli mēnesī, ieskaitot visus ienākumus (algas, stipendijas, pabalstus, pensijas u.t.t.) pēc nodokļu nomaksas

*Zemi* – līdz €160

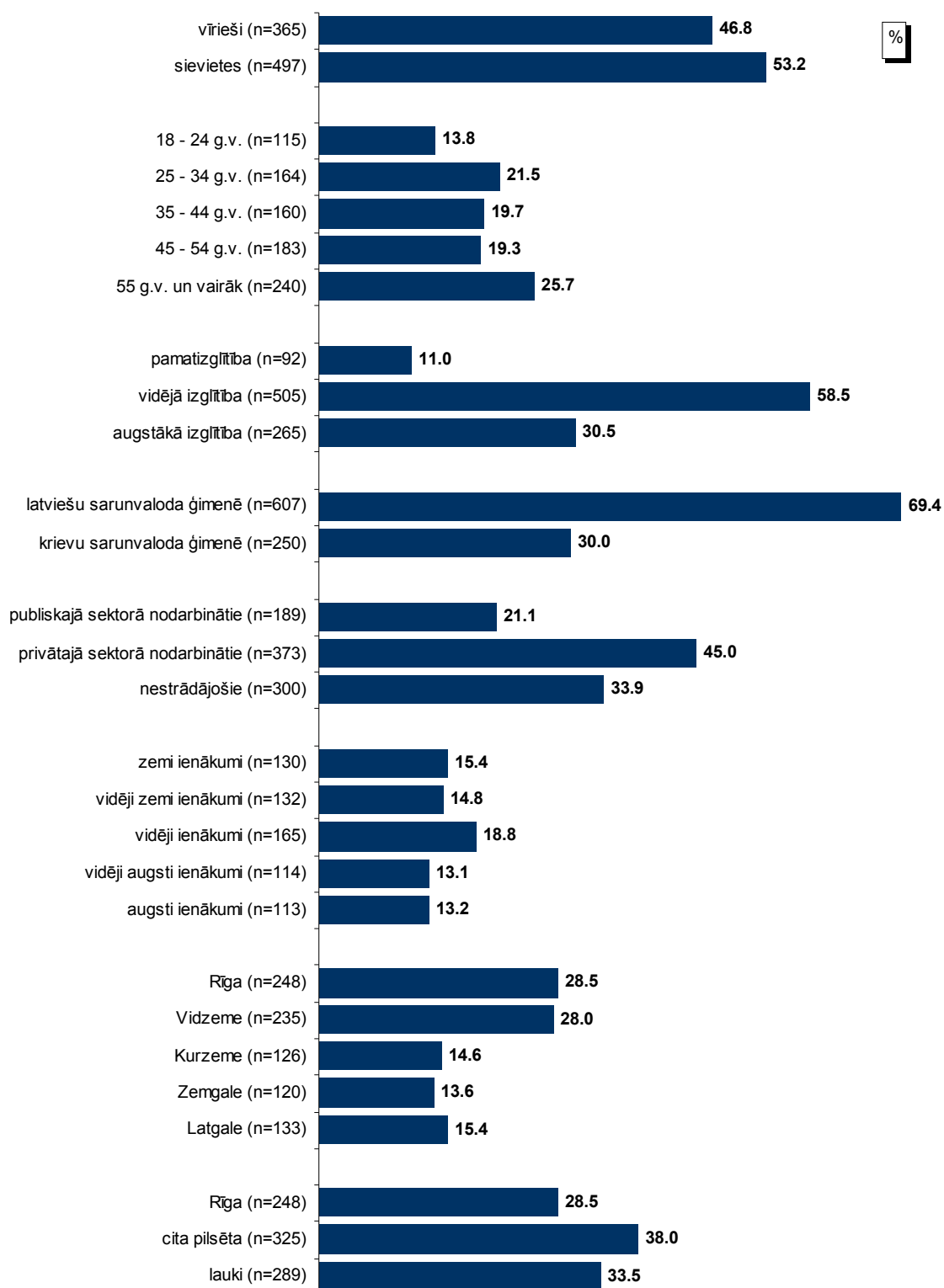
*Vidēji zemi* – no €161 līdz €240

*Vidēji* – no €241 līdz €300

*Vidēji augsti* – no €301 līdz €440

*Augsti* – €441 un vairāk.

## Respondentu sociāldemogrāfiskais raksturojums



Bāze: LR pilsoņi, n=862

## Statistikās kļūdas novērtēšanas tabula

Pētījuma rezultātos vienmēr pastāv zināma *statistikās kļūdas* varbūtība. Analizējot un interpretējot pētījumā iegūtos rezultātus, to vajadzētu ņemt vērā. Tās atšķirības, kuras iekļaujas statistikās kļūdas robežās jeb ir mazākas par to, var uzskatīt par *nenozīmīgām*.

*Statistikā kļūda* tiek aprēķināta pēc sekojošās formulas :

$$SK = q \times \sqrt{\pi \times (100 - \pi) / n}$$

kur :

SK - statistikā kļūda

q - koeficients, kas pie 95% varbūtības ir vienāds ar 1.96

$\pi$  - pētījumā iegūtais respondentu atbilžu procentuālais sadalījums

n - respondentu skaits

Lai ērtāk un ātrāk noteiktu statistisko mērījuma kļūdu, ir lietderīgi izmantot statistikās kļūdas novērtēšanas tabulu.

### PĒTĪJUMA REZULTĀTU STATISTISKĀS KĻŪDAS NOVĒRTĒŠANAS TABULA (ar 95 % varbūtību)

Procentuālais atbilžu sadalījums (%)	Respondentu skaits [ N ] =															
	50	75	100	200	300	400	500	600	700	800	900	1000	1100	1200	1500	2000
<b>1 vai 99</b>	2.8	2.2	1.9	1.4	1.1	1.0	0.9	0.8	0.7	0.7	0.6	0.6	0.6	0.5	0.5	0.4
<b>2 vai 98</b>	3.9	3.2	2.7	1.9	1.6	1.4	1.2	1.1	1.0	1.0	0.9	0.9	0.8	0.8	0.7	0.6
<b>4 vai 96</b>	5.4	4.5	3.8	2.7	2.2	1.9	1.7	1.6	1.5	1.4	1.3	1.2	1.2	1.1	1.0	0.9
<b>6 vai 94</b>	6.6	5.4	4.7	3.3	2.7	2.3	2.0	1.9	1.8	1.7	1.6	1.5	1.4	1.3	1.2	1.0
<b>8 vai 92</b>	7.5	6.1	5.3	3.8	3.1	2.7	2.4	2.2	2.0	1.9	1.8	1.7	1.6	1.5	1.4	1.2
<b>10 vai 90</b>	8.3	6.8	5.9	4.2	3.4	2.9	2.6	2.4	2.2	2.0	2.0	1.9	1.8	1.7	1.5	1.3
<b>12 vai 88</b>	9.0	7.4	6.4	4.5	3.7	3.2	2.9	2.6	2.4	2.3	2.1	2.0	1.9	1.8	1.6	1.4
<b>15 vai 85</b>	9.9	8.0	7.0	5.0	4.0	3.5	3.1	2.9	2.6	2.5	2.3	2.2	2.1	2.0	1.8	1.6
<b>18 vai 82</b>	10.7	8.7	7.5	5.3	4.4	3.8	3.4	3.0	2.9	2.7	2.5	2.4	2.3	2.2	1.9	1.7
<b>20 vai 80</b>	11.1	9.1	7.8	5.5	4.5	3.9	3.5	3.2	3.0	2.8	2.6	2.5	2.4	2.3	2.0	1.8
<b>22 vai 78</b>	11.5	9.4	8.1	5.7	4.7	4.1	3.6	3.3	3.1	2.9	2.7	2.6	2.5	2.4	2.1	1.8
<b>25 vai 75</b>	12.0	9.8	8.5	6.0	4.9	4.2	3.8	3.5	3.2	3.0	2.8	2.7	2.6	2.5	2.2	1.9
<b>28 vai 72</b>	12.5	10.2	8.8	6.2	5.1	4.4	3.9	3.6	3.3	3.1	2.9	2.8	2.7	2.5	2.3	2.0
<b>30 vai 70</b>	12.7	10.4	9.0	6.4	5.2	4.5	4.0	3.7	3.4	3.2	3.0	2.8	2.7	2.6	2.3	2.0
<b>32 vai 68</b>	12.9	10.6	9.1	6.5	5.3	4.6	4.1	3.7	3.5	3.2	3.1	2.9	2.8	2.6	2.4	2.1
<b>35 vai 65</b>	13.2	10.8	9.4	6.6	5.4	4.7	4.2	3.8	3.5	3.3	3.1	3.0	2.8	2.7	2.4	2.1
<b>40 vai 60</b>	13.6	11.1	9.6	6.8	5.5	4.8	4.3	3.9	3.6	3.4	3.2	3.0	2.9	2.8	2.5	2.2
<b>45 vai 55</b>	13.8	11.3	9.8	6.9	5.6	4.9	4.4	4.0	3.7	3.5	3.3	3.1	2.9	2.8	2.5	2.2
<b>50 vai 50</b>	13.9	11.3	9.8	6.9	5.7	4.9	4.4	4.0	3.7	3.5	3.3	3.1	3.0	2.8	2.5	2.2

Lai noteiktu statistisko mērījuma kļūdu, ir jāzina nesvērts respondentu skaits attiecīgajā grupā un rezultāts procentos. Izmantojot šos lielumus, tabulas attiecīgajā iedaļā var atrast statistikās mērījuma kļūdas robežas + / - procentos ar **95% varbūtību**.

Piemēram, ja pētījuma rezultātā no visiem aptaujātajiem LR pilsoņiem (respondentu skaits n=862) tiek iegūta mērķa grupa 10.0%, kas pauž apstiprinošu attieksmi pret spriedumu vai izteikumu "X", tad ar 95% varbūtību mēs varam teikt, ka statistikā mērījuma kļūda šeit ir + / - 2.0% robežās. No tā izriet, ka mērķa grupa, kura identificē sevi ar spriedumu vai izteikumu "X", ir no 8.0% līdz 12.0%.

## 1. Līdzdalība 12.Saeimas vēlēšanās

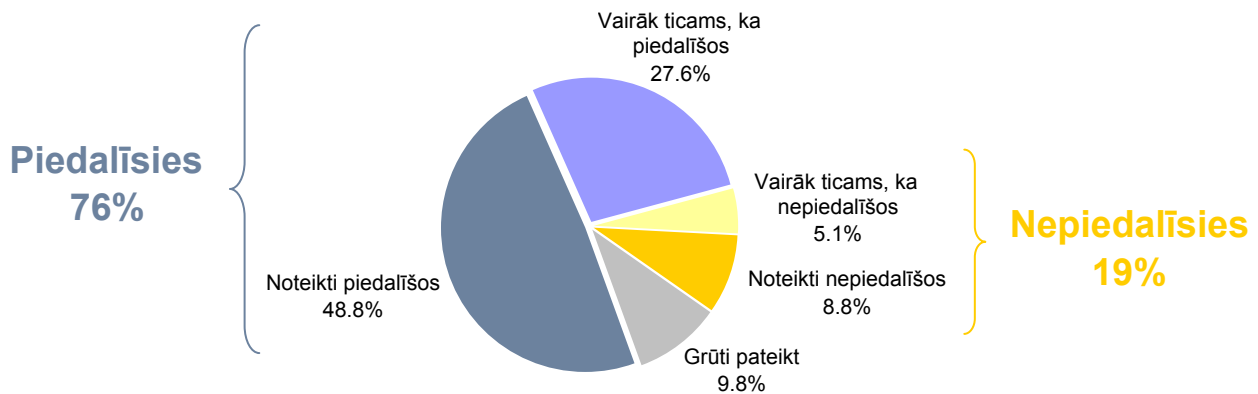
2014.gada septembrī veiktajā Latvijas balsstiesīgo iedzīvotāju aptaujā respondentiem jautāja, vai viņi piedalīsies Saeimas vēlēšanās, kas notiks 2014.gada 4.oktobrī.

Saskaņā ar pētījuma rezultātiem aptuveni puse (49%) aptaujāto LR pilsoņu norādīja, ka viņi *„noteikti piedalīsies”* Saeimas vēlēšanās. Atbildi *„vairāk ticams, ka piedalīšos”* atzīmēja 28%. Kopumā 19% respondentu atzina, ka vēlēšanās piedalīties neplāno, tajā skaitā 5% atbildēja, ka ir vairāk ticams, ka nepiedalīsies, bet 9% - ka *„noteikti nepiedalīsies”*. Jāpiebilst, ka katrs desmitais respondents (10%) nesniedza konkrētu atbildi uz šo jautājumu.

Analizējot sociāldemogrāfisko grupu atbildes, vērojams, ka biežāk nekā caurmērā to, ka 12.Saeimas vēlēšanās *„noteikti piedalīsies”*, atzīmēja respondenti, kuriem ir 55 gadi un vairāk, aptaujātie ar augstāko izglītību, pētījuma dalībnieki ar vidējiem vai vidēji augstiem ienākumiem, kā arī Rīgā un Vidzemē dzīvojošie.

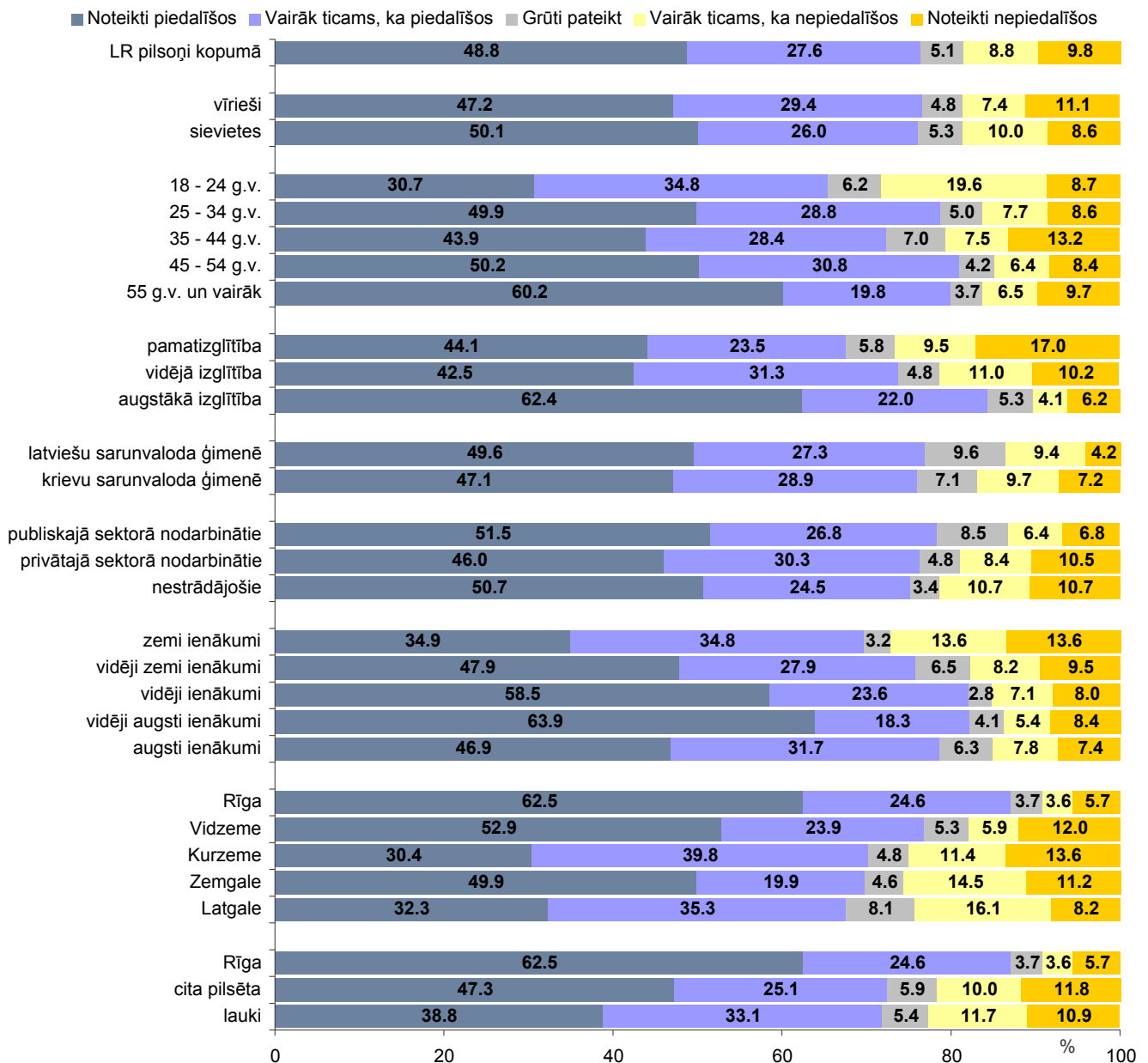
### 1. Līdzdalība 12.Saeimas vēlēšanās

"Vai Jūs piedalīsieties Saeimas vēlēšanās, kas notiks 2014.gada 4.oktobrī?"



Bāze: LR pilsoņi, n=862

#### Sociāldemogrāfisko grupu atbilžu salīdzinājums



Bāzes: skatīt respondentu sociāldemogrāfisko profilu 5.lpp.



## 2. Uzskati par balsošanas kartību 12.Saeimas vēlēšanās

Aptaujas ietvaros respondentiem jautāja, kur, viņuprāt, Latvijas teritorijā var balsot 12.Saeimas vēlēšanās.

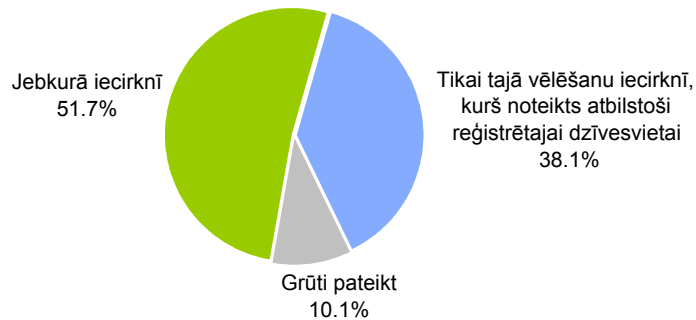
Pētījuma rezultāti liecina, ka 52% respondentu atbildēja, ka, viņuprāt, 12.Saeimas vēlēšanās var balsot jebkurā iecirknī. Viedokli, ka ir jābalso tikai tajā vēlēšanu iecirknī, kurš noteikts atbilstoši reģistrētajai dzīvesvietai, pauda 38%. Jāatzīmē, ka 10% atturējās sniegt atbildi.

Biežāk nekā caurmērā uzskatu, ka vēlēšanās var balsot jebkurā iecirknī, pauda vīrieši, respondenti vecumā no 25 līdz 44 gadiem, aptaujātie ar augstāko izglītību, strādājošie, pētījuma dalībnieki ar vidēji augstiem vai augstiem ienākumiem, Rīgas un Zemgales iedzīvotāji.

Savukārt atbildi, ka var balsot tikai tajā vēlēšanu iecirknī, kurš noteikts atbilstoši reģistrētajai dzīvesvietai, biežāk nekā caurmērā atzīmēja sievietes, jaunieši vecumā no 18 līdz 24 gadiem un respondenti, kuriem ir 45 gadi un vairāk, krievvalodīgie, nestrādājošie, aptaujas dalībnieki ar vidējiem ienākumiem, Latgalē dzīvojošie, kā arī citu pilsētu (ne Rīgas) iedzīvotāji.

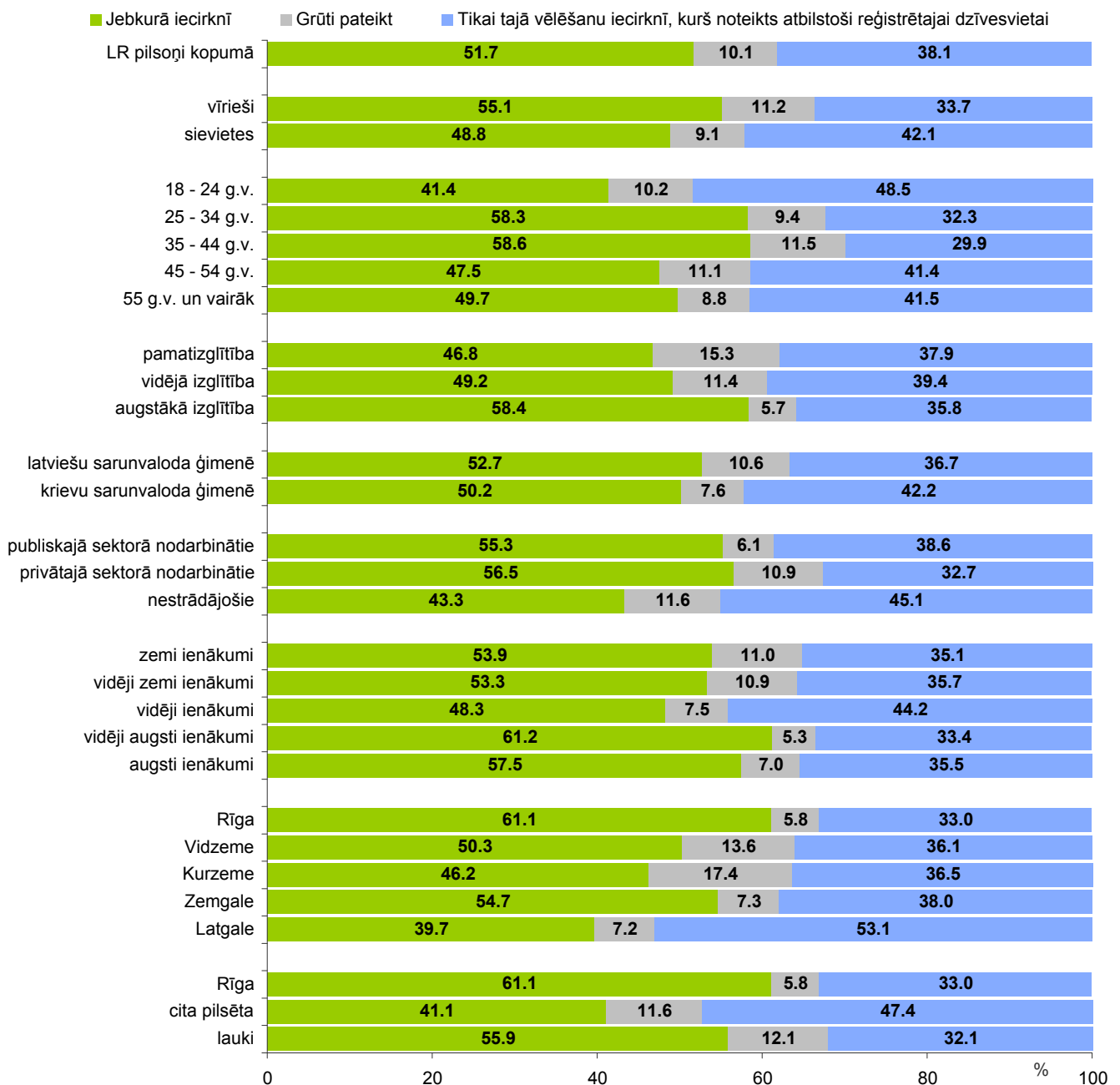
## 2. Uzskati par balsošanas kārtību 12.Saeimas vēlēšanās

"Kā Jūs domājat, kur Latvijas teritorijā var balsot 12.Saeimas vēlēšanās? "



Bāze: LR pilsoņi, n=862

### Sociāldemogrāfisko grupu atbilžu salīdzinājums



Bāzes: skatīt respondentu sociāldemogrāfisko profilu 5.lpp.

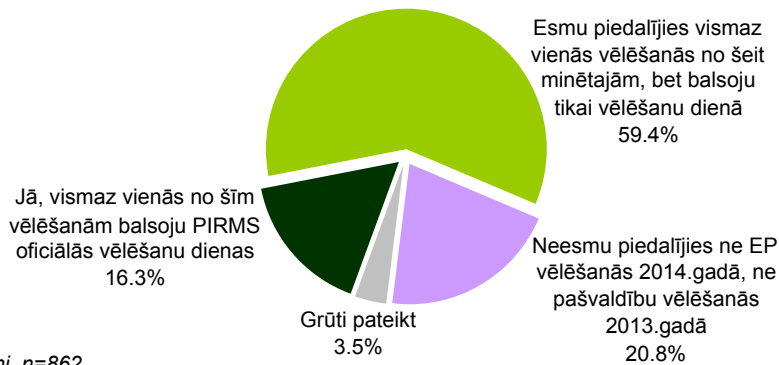
### **3. „Balss nodošana glabāšanā” iepriekšējās vēlēšanās**

Jautāti, vai viņi iepriekšējās (2014.gada EP un 2013.gada pašvaldību) vēlēšanās ir izmantojuši iespēju nobalsot kādā no iepriekšējās balsošanas dienām, lielākā daļa respondentu atbildēja, ka ir piedalījušies vismaz vienās no šīm vēlēšanām, bet balsojuši tikai vēlēšanu dienā (59%). To, ka vismaz vienās no minētajām vēlēšanām ir balsojuši pirms oficiālās vēlēšanu dienas, norādīja 16%. Savukārt 21% aptaujāto LR pilsoņu atzina, ka minētajās vēlēšanās nav piedalījušies.

Sociāldemogrāfisko grupu atbildes liecina, ka biežāk nekā caurmērā, to, ka EP vai pašvaldību vēlēšanās ir balsojuši pirms oficiālās vēlēšanu dienas, norādīja respondenti, kuriem ir 45 gadi un vairāk, publiskajā sektorā nodarbinātie, aptaujātie ar vidēji zemiem vai vidēji augstiem ienākumiem, kā arī Vidzemē dzīvojošie.

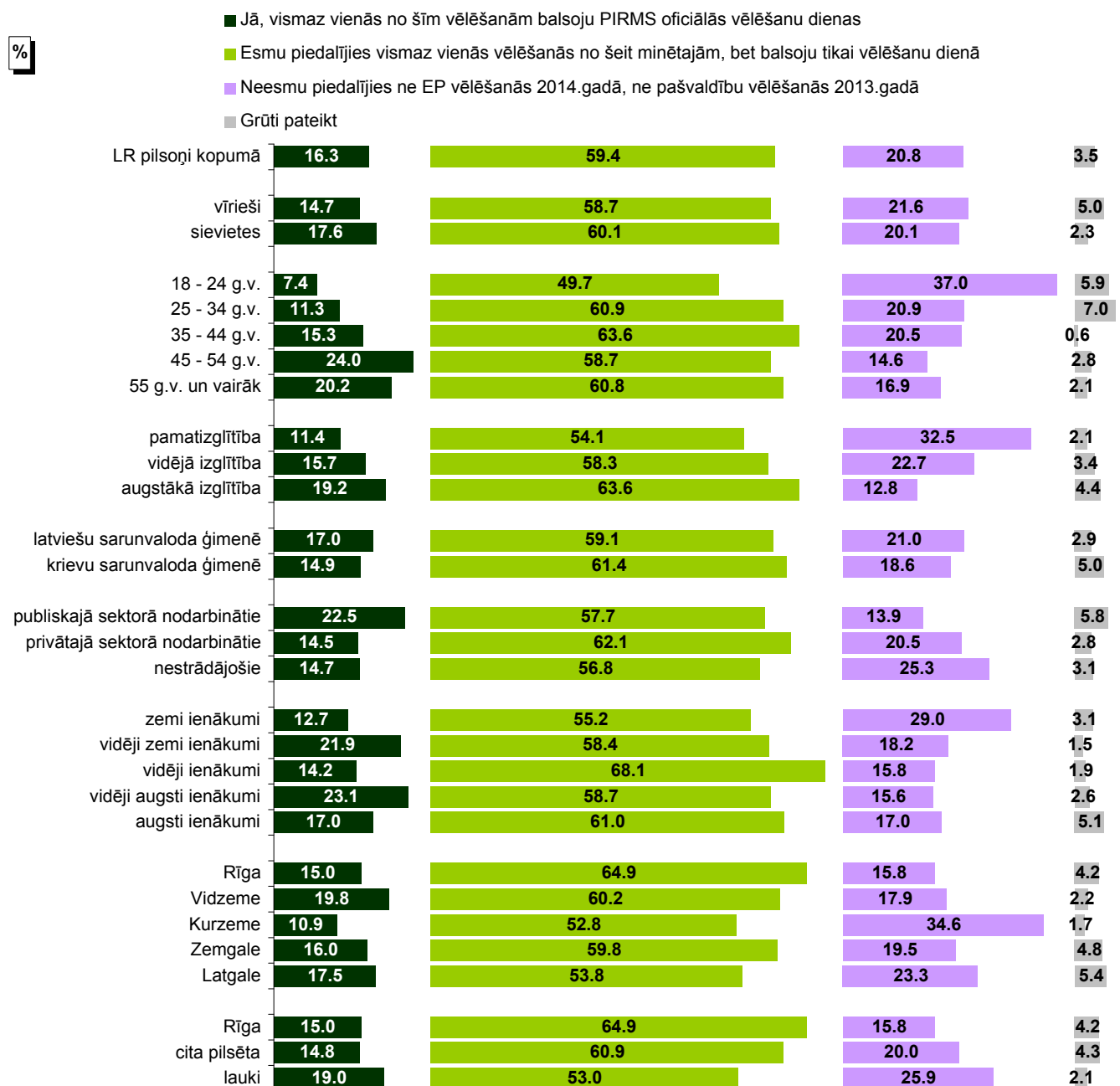
### 3. "Balss nodošana glabāšanā" iepriekšējās vēlēšanās

"Vai 2014.gada Eiropas Parlamenta vēlēšanās, vai 2013.gada pašvaldību vēlēšanās esat izmantojis iespēju nobalsot iepriekš kādā no iepriekšējās balsošanas dienām?"



Bāze: LR pilsoņi, n=862

#### Sociāldemogrāfisko grupu atbilžu salīdzinājums



Bāzes: skatīt respondentu sociāldemogrāfisko profilu 5.lpp.

## 4. Plāni „nodot balsi glabāšanā” pirms 12.Saeimas vēlēšanām

Balsstiesīgajiem Latvijas iedzīvotājiem 2014.gada septembra aptaujā tika jautāts arī par viņu plāniem „nodot balsi glabāšanā” pirms 12.Saeimas vēlēšanām.

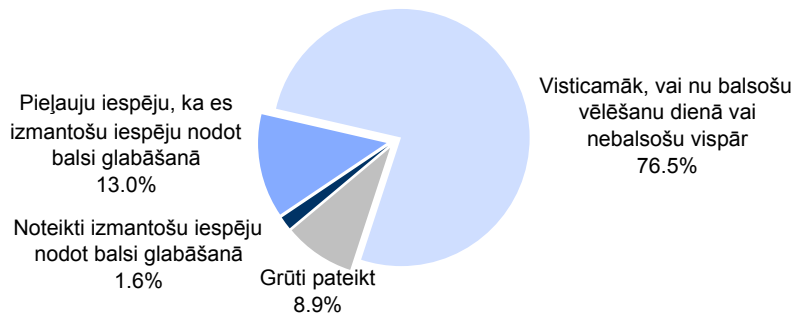
Saskaņā ar aptaujas datiem 2% respondentu norādīja, ka noteikti izmantos iespēju nodot balsi glabāšanā. Tādu iespēju pieļauj vēl 13%, bet vairākums (77%) atbildēja, ka visticamāk balsos vēlēšanu dienā vai nebalsos vispār.

Biežāk nekā caurmērā izmantot iespēju nodot balsi glabāšanā („noteikti” izmantos šo iespēju vai „pieļauj tādu iespēju”) apsver respondenti ar augstāko izglītību, aptaujātie ar vidēji zemiem ienākumiem un Latgales iedzīvotāji.

Jāpiebilst, ka respondenti, kuri norādīja, ka ir balsojuši pirms oficiālās vēlēšanu dienas kādās no iepriekšējām vēlēšanām, biežāk minēja, ka apsver iespēju to darīt arī pirms 12.Saeimas vēlēšanām (30%, respondenti kopumā: 15%).

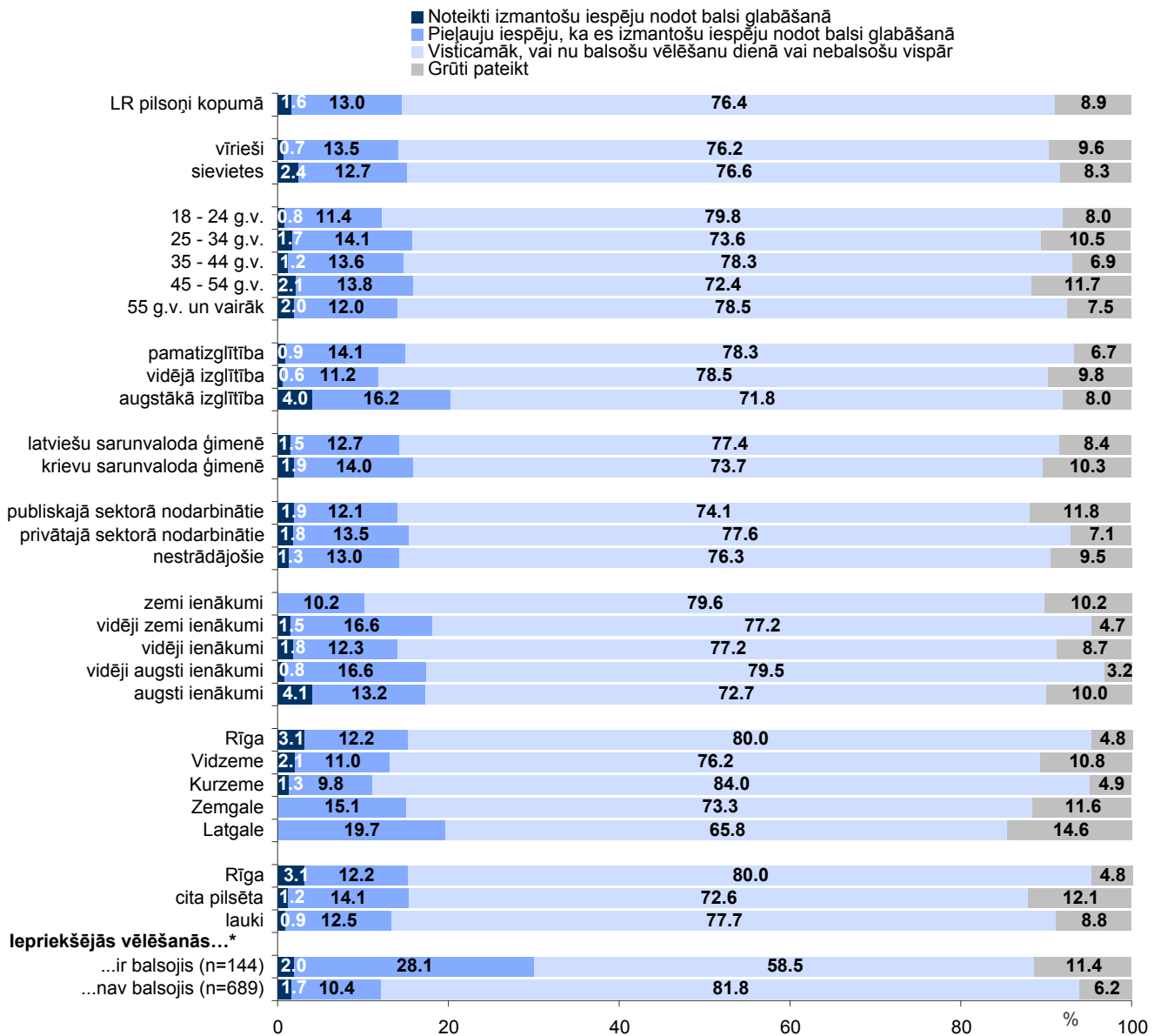
#### 4. Plāni "nodot balsi glabāšanā" pirms 12.Saeimas vēlēšanām

"Arī 12.Saeimas vēlēšanās trīs dienas pirms vēlēšanām - 1., 2., 3. oktobrī - dažas stundas dienā darbosies 61 no 954 vēlēšanu iecirkņiem (39 pašvaldībās), kuros varēs „nodot balsi glabāšanā” – t.i., nobalsot pirms oficiālās vēlēšanu dienas 4.oktobrī. (Vēlēšanu dienā varēs balsot visos iecirkņos). Sakiet, lūdzu, vai Jūs plānojat izmantot iespēju nodot balsi glabāšanā – balsot pirms oficiālās vēlēšanu dienas?"



Bāze: LR pilsoņi, n=862

#### Sociāldemogrāfisko grupu atbīļu salīdzinājums



Bāzes: skatīt respondentu sociāldemogrāfisko profilu 5.lpp.

\*Atbildes uz jautājumu "Vai 2014.gada Eiropas Parlamenta vēlēšanās, vai 2013.gada pašvaldību vēlēšanās esat izmantojis iespēju nobalsot iepriekš kādā no iepriekšējās balsošanas dienām?"

## **Rezultātu tabulas**

## Kopējais atbilžu sadalījums

## 1. Vai Jūs piedalīsieties Saeimas vēlēšanās, kas notiks 2014.gada 4.oktobrī?

		nesvērts skaits	kol %
Vai Jūs piedalīsieties Saeimas vēlēšanās, kas notiks 2014.gada 4. oktobrī?	Noteikti piedalīšos	426	48.8%
	Vairāk ticams, ka piedalīšos	235	27.6%
	Vairāk ticams, ka nepiedalīšos	76	8.8%
	Noteikti nepiedalīšos	82	9.8%
	Grūti pateikt/NA	43	5.1%
Total		862	100.0%

Bāze: LR pilsoņi, n=862

## 1. Vai Jūs piedalīsieties Saeimas vēlēšanās, kas notiks 2014.gada 4.oktobrī?

		nesvērts skaits	kol %
Vai Jūs piedalīsieties Saeimas vēlēšanās, kas notiks 2014.gada 4. oktobrī?	Piedalīšos	661	76.4%
	Nepiedalīšos	158	18.5%
	Grūti pateikt/NA	43	5.1%
Total		862	100.0%

Bāze: LR pilsoņi, n=862

## 2. Kā Jūs domājat, kur Latvijas teritorijā var balsot 12.Saeimas vēlēšanās?

		nesvērts skaits	kol %
Kā Jūs domājat, kur Latvijas teritorijā var balsot 12.Saeimas vēlēšanās?	Jebkurā iecirknī	441	51.7%
	Tikai tajā vēlēšanu iecirknī, kurš noteikts atbilstoši reģistrētajai dzīvesvietai	335	38.1%
	Grūti pateikt/NA	86	10.1%
Total		862	100.0%

Bāze: LR pilsoņi, n=862

## 3. Vai 2014.gada Eiropas Parlamenta vēlēšanās, vai 2013.gada pašvaldību vēlēšanās esat izmantojis iespēju nobalsot iepriekš kādā no iepriekšējās balsošanas dienām?

		nesvērts skaits	kol %
Vai 2014.gada Eiropas Parlamenta vēlēšanās, vai 2013.gada pašvaldību vēlēšanās esat izmantojis iespēju nobalsot iepriekš kādā no iepriekšējās balsošanas dienām?	Jā, vismaz vienās no šīm vēlēšanām balsoju PIRMS oficiālās vēlēšanu dienas	144	16.3%
	Esmu piedalījies vismaz vienās vēlēšanās no šeit minētajām, bet balsoju tikai vēlēšanu dienā	513	59.4%
	Neesmu piedalījies ne EP vēlēšanās 2014.gadā, ne pašvaldību vēlēšanās 2013.gadā	176	20.8%
	Grūti pateikt/NA	29	3.5%
Total		862	100.0%

Bāze: LR pilsoņi, n=862



## Balss glabāšanā 2014

4. Arī 12.Saeimas vēlēšanās trīs dienas pirms vēlēšanām - 1., 2., 3. oktobrī - dažas stundas dienā darbosies 61 no 954 vēlēšanu iecirkņiem (39 pašvaldībās), kuros varēs "nodot balsi glabāšanā" - t.i., nobalsot pirms oficiālās vēlēšanu dienas 4.oktobrī. (Vēlēšanu dienā varēs balsot visos iecirkņos). Sakiet, lūdzu, vai Jūs plānojat izmantot iespēju nodot balsi glabāšanā - balsot pirms oficiālās vēlēšanu dienas?

		nesvērts skaits	kol %
Sakiet, lūdzu, vai Jūs plānojat izmantot iespēju nodot balsi glabāšanā - balsot pirms oficiālās vēlēšanu dienas?	Visticamāk, vai nu balsošu vēlēšanu dienā vai nebalsošu vispār	659	76.4%
	Pieļauju iespēju, ka es izmantošu iespēju nodot balsi glabāšanā	112	13.0%
	Noteikti izmantošu iespēju nodot balsi glabāšanā	15	1.6%
	Grūti pateikt/NA	76	8.9%
	Total	862	100.0%

Bāze: LR pilsoņi, n=862

## Sociāldemogrāfisko grupu atbilžu sadalījums

## 1. Vai Jūs piedalīsieties Saeimas vēlēšanās, kas notiks 2014.gada 4.oktobrī?

		Vai Jūs piedalīsieties Saeimas vēlēšanās, kas notiks 2014.gada 4.oktobrī?										Total	
		Noteikti piedalīšos		Vairāk ticams, ka piedalīšos		Vairāk ticams, ka nepiedalīšos		Noteikti nepiedalīšos		Grūti pateikt/NA		nesvērts skaits	rindu %
		nesvērts skaits	rindu %	nesvērts skaits	rindu %	nesvērts skaits	rindu %	nesvērts skaits	rindu %	nesvērts skaits	rindu %		
LR pilsoņi kopumā		426	48.8	235	27.6	76	8.8	82	9.8	43	5.1	862	100.0
Dzimums	Vīrietis	175	47.2	106	29.4	27	7.4	40	11.1	17	4.8	365	100.0
	Sieviete	251	50.1	129	26.0	49	10.0	42	8.6	26	5.3	497	100.0
Vecums	18 - 24	35	30.7	40	34.8	23	19.6	10	8.7	7	6.2	115	100.0
	25 - 34	83	49.9	47	28.8	13	7.7	13	8.6	8	5.0	164	100.0
	35 - 44	71	43.9	45	28.4	12	7.5	21	13.2	11	7.0	160	100.0
	45 - 54	92	50.2	56	30.8	12	6.4	15	8.4	8	4.2	183	100.0
	55 - 74	145	60.2	47	19.8	16	6.5	23	9.7	9	3.7	240	100.0
Izglītība	Pamatizglītība	41	44.1	22	23.5	9	9.5	15	17.0	5	5.8	92	100.0
	Vidējā, vidējā profesionālā	218	42.5	156	31.3	56	11.0	51	10.2	24	4.8	505	100.0
	Augstākā	167	62.4	57	22.0	11	4.1	16	6.2	14	5.3	265	100.0
Tautība	Latvietis (-te)	309	50.9	159	27.0	56	9.3	51	8.6	24	4.1	599	100.0
	Cits (-ta)	117	44.2	76	28.9	20	7.6	31	12.2	19	7.2	263	100.0
Sarunvaloda ģimenē	Latviešu	305	49.6	163	27.3	58	9.6	56	9.4	25	4.2	607	100.0
	Krievu	119	47.1	72	28.9	18	7.1	23	9.7	18	7.2	250	100.0
	Citā	2	38.8					3	61.2			5	100.0
Nodarbinātības sektors	Publiskajā sektorā (valsts, pašvaldības)	98	51.5	50	26.8	12	6.4	13	6.8	16	8.5	189	100.0
	Privātajā sektorā	174	46.0	112	30.3	32	8.4	38	10.5	17	4.8	373	100.0
	Nestrādāju	154	50.7	73	24.5	32	10.7	31	10.7	10	3.4	300	100.0
Pamatnodarbošanās	Vadītājs	30	74.2	5	13.9	1	2.2	3	6.9	1	3.0	40	100.0
	Speciālists, ierēdnis	135	50.4	77	29.6	19	7.1	18	6.8	16	6.1	265	100.0
	Strādnieks	84	39.3	69	32.6	21	9.9	24	12.0	13	6.2	211	100.0
	Zemnieks	8	47.4	5	29.9	1	6.7	2	10.3	1	5.7	17	100.0
	Individuālais darbs	15	50.8	6	21.1	2	6.4	4	14.2	2	7.5	29	100.0
	Pensionārs	95	61.5	31	20.4	9	5.7	15	9.9	4	2.6	154	100.0
	Skolnieks, students	16	33.7	17	36.1	11	22.5	2	3.8	2	3.9	48	100.0
	Mājsaimniece	16	45.8	11	29.8	5	13.1	2	6.0	2	5.3	36	100.0
Bezdarbnieks	27	42.7	14	22.0	7	11.5	12	20.1	2	3.7	62	100.0	
Mēneša vidējie ienākumi uz vienu ģimenes locekli (kvintiles)	Zemi ienākumi	46	34.9	45	34.8	18	13.6	17	13.6	4	3.2	130	100.0
	Vidēji zemi ienākumi	64	47.9	37	27.9	11	8.2	12	9.5	8	6.5	132	100.0
	Vidēji ienākumi	97	58.5	39	23.6	11	7.1	13	8.0	5	2.8	165	100.0
	Vidēji augsti ienākumi	73	63.9	21	18.3	6	5.4	9	8.4	5	4.1	114	100.0
	Augsti ienākumi	54	46.9	35	31.7	9	7.8	8	7.4	7	6.3	113	100.0
Nezina/ NA	92	43.5	58	28.8	21	9.7	23	10.9	14	7.1	208	100.0	
Reģions (vēlēš. apg.)	Rīga	157	62.5	59	24.6	9	3.6	14	5.7	9	3.7	248	100.0
	Vidzeme	126	52.9	56	23.9	14	5.9	27	12.0	12	5.3	235	100.0
	Kurzeme	39	30.4	50	39.8	14	11.4	17	13.6	6	4.8	126	100.0
	Zemgale	61	49.9	23	19.9	18	14.5	13	11.2	5	4.6	120	100.0
	Latgale	43	32.3	47	35.3	21	16.1	11	8.2	11	8.1	133	100.0
Apdzīvota vieta	Rīga	157	62.5	59	24.6	9	3.6	14	5.7	9	3.7	248	100.0
	cita pilsēta	155	47.3	81	25.1	33	10.0	37	11.8	19	5.9	325	100.0
	lauki	114	38.8	95	33.1	34	11.7	31	10.9	15	5.4	289	100.0

Bāze: LR pilsoņi, n=862

## 1. Vai Jūs piedalīsieties Saeimas vēlēšanās, kas notiks 2014.gada 4.oktobrī?

		Vai Jūs piedalīsieties Saeimas vēlēšanās, kas notiks 2014.gada 4. oktobrī?						Total	
		Piedalīšos		Nepiedalīšos		Grūti pateikt/NA		nesvērts skaits	rindu %
		nesvērts skaits	rindu %	nesvērts skaits	rindu %	nesvērts skaits	rindu %		
LR pilsoņi kopumā		661	76.4	158	18.5	43	5.1	862	100.0
Dzimums	Vīrietis	281	76.6	67	18.6	17	4.8	365	100.0
	Sieviete	380	76.2	91	18.5	26	5.3	497	100.0
Vecums	18 - 24	75	65.5	33	28.3	7	6.2	115	100.0
	25 - 34	130	78.7	26	16.3	8	5.0	164	100.0
	35 - 44	116	72.3	33	20.7	11	7.0	160	100.0
	45 - 54	148	81.0	27	14.8	8	4.2	183	100.0
	55 - 74	192	80.0	39	16.3	9	3.7	240	100.0
Izglītība	Pamatizglītība	63	67.7	24	26.5	5	5.8	92	100.0
	Vidējā, vidējā profesionālā	374	73.9	107	21.3	24	4.8	505	100.0
	Augstākā	224	84.4	27	10.3	14	5.3	265	100.0
Tautība	Latvietis (-te)	468	78.0	107	18.0	24	4.1	599	100.0
	Cits (-ta)	193	73.1	51	19.7	19	7.2	263	100.0
Sarunvaloda ģimenē	Latviešu	468	76.9	114	18.9	25	4.2	607	100.0
	Krievu	191	76.1	41	16.8	18	7.2	250	100.0
	Citā	2	38.8	3	61.2			5	100.0
Nodarbinātības sektors	Publiskajā sektorā (valsts, pašvaldības)	148	78.3	25	13.2	16	8.5	189	100.0
	Privātajā sektorā	286	76.3	70	18.9	17	4.8	373	100.0
	Nestrādāju	227	75.3	63	21.4	10	3.4	300	100.0
Pamatnodarbošanās	Vadītājs	35	88.0	4	9.0	1	3.0	40	100.0
	Speciālists, ierēdnis	212	80.0	37	13.9	16	6.1	265	100.0
	Strādnieks	153	71.9	45	21.9	13	6.2	211	100.0
	Zemnieks	13	77.3	3	17.0	1	5.7	17	100.0
	Individuālais darbs	21	72.0	6	20.6	2	7.5	29	100.0
	Pensionārs	126	81.9	24	15.6	4	2.6	154	100.0
	Skolnieks, students	33	69.8	13	26.3	2	3.9	48	100.0
	Mājsaimniece	27	75.6	7	19.1	2	5.3	36	100.0
Bezdarbnieks	41	64.7	19	31.6	2	3.7	62	100.0	
Mēneša vidējie ienākumi uz vienu ģimenes locekli (kvintiles)	Zemi ienākumi	91	69.7	35	27.1	4	3.2	130	100.0
	Vidēji zemi ienākumi	101	75.8	23	17.7	8	6.5	132	100.0
	Vidēji ienākumi	136	82.1	24	15.1	5	2.8	165	100.0
	Vidēji augsti ienākumi	94	82.2	15	13.7	5	4.1	114	100.0
	Augsti ienākumi	89	78.5	17	15.2	7	6.3	113	100.0
	Nezina/ NA	150	72.3	44	20.6	14	7.1	208	100.0
Reģions (vēlēš. apg.)	Rīga	216	87.0	23	9.3	9	3.7	248	100.0
	Vidzeme	182	76.8	41	17.9	12	5.3	235	100.0
	Kurzeme	89	70.2	31	25.0	6	4.8	126	100.0
	Zemgale	84	69.8	31	25.7	5	4.6	120	100.0
	Latgale	90	67.6	32	24.3	11	8.1	133	100.0
Apdzīvota vieta	Rīga	216	87.0	23	9.3	9	3.7	248	100.0
	cita pilsēta	236	72.3	70	21.8	19	5.9	325	100.0
	lauki	209	71.9	65	22.7	15	5.4	289	100.0

Bāze: LR pilsoņi, n=862

## 2. Kā Jūs domājat, kur Latvijas teritorijā var balsot 12.Saeimas vēlēšanās?

		Kā Jūs domājat, kur Latvijas teritorijā var balsot 12.Saeimas vēlēšanās?						Total	
		Jebkurā iecirknī		Tikai tajā vēlēšanu iecirknī, kurš noteikts atbilstoši reģistrētajai dzīvesvietai		Grūti pateikt/NA		nesvērts skaits	rindu %
		nesvērts skaits	rindu %	nesvērts skaits	rindu %	nesvērts skaits	rindu %		
LR pilsoņi kopumā		441	51.7	335	38.1	86	10.1	862	100.0
Dzimums	Vīrietis	199	55.1	125	33.7	41	11.2	365	100.0
	Sieviete	242	48.8	210	42.1	45	9.1	497	100.0
Vecums	18 - 24	47	41.4	56	48.5	12	10.2	115	100.0
	25 - 34	95	58.3	54	32.3	15	9.4	164	100.0
	35 - 44	93	58.6	49	29.9	18	11.5	160	100.0
	45 - 54	87	47.5	76	41.4	20	11.1	183	100.0
	55 - 74	119	49.7	100	41.5	21	8.8	240	100.0
Izglītība	Pamatizglītība	42	46.8	36	37.9	14	15.3	92	100.0
	Vidējā, vidējā profesionālā	247	49.2	202	39.4	56	11.4	505	100.0
	Augstākā	152	58.4	97	35.8	16	5.7	265	100.0
Tautība	Latvietis (-te)	304	51.3	232	38.0	63	10.7	599	100.0
	Cits (-ta)	137	52.6	103	38.5	23	8.9	263	100.0
Sarunvaloda ģimenē	Latviešu	316	52.7	228	36.7	63	10.6	607	100.0
	Krievu	124	50.2	107	42.2	19	7.6	250	100.0
	Citā	1	18.9			4	81.1	5	100.0
Nodarbinātības sektors	Publiskajā sektorā (valsts, pašvaldības)	103	55.3	75	38.6	11	6.1	189	100.0
	Privātajā sektorā	209	56.5	124	32.7	40	10.9	373	100.0
	Nestrādāju	129	43.3	136	45.1	35	11.6	300	100.0
Pamatnodarbošanās	Vadītājs	27	67.8	10	24.4	3	7.8	40	100.0
	Speciālists, ierēdnis	146	56.1	97	35.5	22	8.4	265	100.0
	Strādnieks	113	53.9	78	36.1	20	10.0	211	100.0
	Zemnieks	11	62.9	4	24.7	2	12.4	17	100.0
	Individuālais darbs	15	52.5	10	34.7	4	12.8	29	100.0
	Pensionārs	68	44.4	68	43.9	18	11.7	154	100.0
	Skolnieks, students	14	28.6	29	61.0	5	10.4	48	100.0
	Mājsaimniece	17	47.5	13	36.2	6	16.4	36	100.0
	Bezdarbnieks	30	49.5	26	40.8	6	9.7	62	100.0
Mēneša vidējie ienākumi uz vienu ģimenes locekli (kvintiles)	Zemi ienākumi	69	53.9	47	35.1	14	11.0	130	100.0
	Vidēji zemi ienākumi	70	53.3	48	35.7	14	10.9	132	100.0
	Vidēji ienākumi	78	48.3	75	44.2	12	7.5	165	100.0
	Vidēji augsti ienākumi	69	61.2	39	33.4	6	5.3	114	100.0
	Augsti ienākumi	65	57.5	40	35.5	8	7.0	113	100.0
	Nezina/ NA	90	43.9	86	40.9	32	15.2	208	100.0
Reģions (vēlēš. apg.)	Rīga	150	61.1	83	33.0	15	5.8	248	100.0
	Vidzeme	116	50.3	86	36.1	33	13.6	235	100.0
	Kurzeme	58	46.2	47	36.5	21	17.4	126	100.0
	Zemgale	65	54.7	47	38.0	8	7.3	120	100.0
	Latgale	52	39.7	72	53.1	9	7.2	133	100.0
Apdzīvota vieta	Rīga	150	61.1	83	33.0	15	5.8	248	100.0
	cita pilsēta	131	41.1	158	47.4	36	11.6	325	100.0
	lauki	160	55.9	94	32.1	35	12.1	289	100.0

Bāze: LR pilsoņi, n=862

## 3. Vai 2014.gada Eiropas Parlamenta vēlēšanās, vai 2013.gada pašvaldību vēlēšanās esat izmantojis iespēju nobalsot iepriekš kādā no iepriekšējās balsošanas dienām?

		Vai 2014.gada Eiropas Parlamenta vēlēšanās, vai 2013.gada pašvaldību vēlēšanās esat izmantojis iespēju nobalsot iepriekš kādā no iepriekšējās balsošanas dienām?								Total	
		Jā, vismaz vienās no šīm vēlēšanām balsoju PIRMS oficiālās vēlēšanu dienas		Esmu piedalījies vismaz vienās vēlēšanās no šeit minētajām, bet balsoju tikai vēlēšanu dienā		Neesmu piedalījies ne EP vēlēšanās 2014.gadā, ne pašvaldību vēlēšanās 2013.gadā		Grūti pateikt/NA		nesvērts skaits	rindu %
		nesvērts skaits	rindu %	nesvērts skaits	rindu %	nesvērts skaits	rindu %	nesvērts skaits	rindu %		
LR pilsoņi kopumā		144	16.3	513	59.4	176	20.8	29	3.5	862	100.0
Dzimums	Vīrietis	55	14.7	214	58.7	78	21.6	18	5.0	365	100.0
	Sieviete	89	17.6	299	60.1	98	20.1	11	2.3	497	100.0
Vecums	18 - 24	8	7.4	57	49.7	43	37.0	7	5.9	115	100.0
	25 - 34	19	11.3	100	60.9	34	20.9	11	7.0	164	100.0
	35 - 44	24	15.3	102	63.6	33	20.5	1	.6	160	100.0
	45 - 54	44	24.0	108	58.7	26	14.6	5	2.8	183	100.0
	55 - 74	49	20.2	146	60.8	40	16.9	5	2.1	240	100.0
Izglītība	Pamatizglītība	11	11.4	50	54.1	29	32.5	2	2.1	92	100.0
	Vidējā, vidējā profesionālā	81	15.7	295	58.3	113	22.7	16	3.4	505	100.0
	Augstākā	52	19.2	168	63.6	34	12.8	11	4.4	265	100.0
Tautība	Latvietis (-te)	99	16.2	359	59.8	122	20.7	19	3.3	599	100.0
	Cits (-ta)	45	16.5	154	58.7	54	20.9	10	4.0	263	100.0
Sarunvaloda ģimenē	Latviešu	105	17.0	360	59.1	125	21.0	17	2.9	607	100.0
	Krievu	39	14.9	153	61.4	46	18.6	12	5.0	250	100.0
	Citā					5	100.0			5	100.0
Nodarbinātības sektors	Publiskajā sektorā (valsts, pašvaldības)	44	22.5	109	57.7	26	13.9	10	5.8	189	100.0
	Privātajā sektorā	56	14.5	231	62.1	76	20.5	10	2.8	373	100.0
	Nestrādāju	44	14.7	173	56.8	74	25.3	9	3.1	300	100.0
Pamatnodarbošanās	Vadītājs	10	23.5	23	60.0	7	16.5			40	100.0
	Speciālists, ierēdnis	56	20.3	163	62.0	36	13.6	10	4.1	265	100.0
	Strādnieks	29	13.5	126	59.4	48	23.2	8	3.9	211	100.0
	Zemnieks	2	11.5	9	53.0	5	28.8	1	6.7	17	100.0
	Individuālais darbs	3	9.6	19	65.4	6	21.7	1	3.3	29	100.0
	Pensionārs	28	18.3	100	64.6	22	14.3	4	2.9	154	100.0
	Skolnieks, students	3	6.8	21	44.1	20	41.3	4	7.9	48	100.0
	Mājsaimniece	5	14.9	20	55.3	11	29.8			36	100.0
	Bezdarbnieks	8	12.8	32	50.5	21	35.1	1	1.6	62	100.0
Mēneša vidējie ienākumi uz vienu ģimenes locekli (kvintiles)	Zemi ienākumi	16	12.7	73	55.2	37	29.0	4	3.1	130	100.0
	Vidēji zemi ienākumi	29	21.9	78	58.4	23	18.2	2	1.5	132	100.0
	Vidēji ienākumi	24	14.2	113	68.1	25	15.8	3	1.9	165	100.0
	Vidēji augsti ienākumi	28	23.1	66	58.7	17	15.6	3	2.6	114	100.0
	Augsti ienākumi	20	17.0	68	61.0	20	17.0	5	5.1	113	100.0
	Nezina/ NA	27	12.7	115	55.5	54	25.8	12	5.9	208	100.0
Reģions (vēlēš. apg.)	Rīga	39	15.0	160	64.9	39	15.8	10	4.2	248	100.0
	Vidzeme	48	19.8	142	60.2	40	17.9	5	2.2	235	100.0
	Kurzeme	14	10.9	67	52.8	43	34.6	2	1.7	126	100.0
	Zemgale	20	16.0	72	59.8	23	19.5	5	4.8	120	100.0
	Latgale	23	17.5	72	53.8	31	23.3	7	5.4	133	100.0
Apdzīvota vieta	Rīga	39	15.0	160	64.9	39	15.8	10	4.2	248	100.0
	cita pilsēta	49	14.8	199	60.9	64	20.0	13	4.3	325	100.0
	lauki	56	19.0	154	53.0	73	25.9	6	2.1	289	100.0

Bāze: LR pilsoņi, n=862

## Balss glabāšanā 2014

**4. Arī 12.Saeimas vēlēšanās trīs dienas pirms vēlēšanām - 1., 2., 3. oktobrī - dažas stundas dienā darbosies 61 no 954 vēlēšanu iecirkņiem (39 pašvaldībās), kuros varēs "nodot balsi glabāšanā" - t.i., nobalsot pirms oficiālās vēlēšanu dienas 4.oktobrī. (Vēlēšanu dienā varēs balsot visos iecirkņos). Sakiet, lūdzu, vai Jūs plānojat izmantot iespēju nodot balsi glabāšanā - balsot pirms oficiālās vēlēšanu dienas?**

		Sakiet, lūdzu, vai Jūs plānojat izmantot iespēju nodot balsi glabāšanā - balsot pirms oficiālās vēlēšanu dienas?								Total	
		Visticamāk, vai nu balsošu vēlēšanu dienā vai nebalsošu vispār		Pieļauju iespēju, ka es izmantošu iespēju nodot balsi glabāšanā		Noteikti izmantošu iespēju nodot balsi glabāšanā		Grūti pateikt/NA		nesvērts skaits	rindu %
		nesvērts skaits	rindu %	nesvērts skaits	rindu %	nesvērts skaits	rindu %	nesvērts skaits	rindu %		
LR pilsoņi kopumā		659	76.4	112	13.0	15	1.6	76	8.9	862	100.0
Dzimums	Vīrietis	278	76.2	49	13.5	3	.7	35	9.6	365	100.0
	Sieviete	381	76.6	63	12.7	12	2.4	41	8.3	497	100.0
Vecums	18 - 24	92	79.8	13	11.4	1	.8	9	8.0	115	100.0
	25 - 34	121	73.6	23	14.1	3	1.7	17	10.5	164	100.0
	35 - 44	125	78.3	22	13.6	2	1.2	11	6.9	160	100.0
	45 - 54	133	72.4	25	13.8	4	2.1	21	11.7	183	100.0
	55 - 74	188	78.5	29	12.0	5	2.0	18	7.5	240	100.0
Izglītība	Pamatizglītība	72	78.3	13	14.1	1	.9	6	6.7	92	100.0
	Vidējā, vidējā profesionālā	397	78.5	56	11.2	3	.6	49	9.8	505	100.0
	Augstākā	190	71.8	43	16.2	11	4.0	21	8.0	265	100.0
Tautība	Latvietis (-te)	468	78.1	73	12.2	10	1.6	48	8.1	599	100.0
	Cits (-ta)	191	72.9	39	14.8	5	1.8	28	10.5	263	100.0
Sarunvaloda ģimenē	Latviešu	470	77.4	77	12.7	10	1.5	50	8.4	607	100.0
	Krievu	184	73.7	35	14.0	5	1.9	26	10.3	250	100.0
	Citā	5	100.0							5	100.0
Nodarbinātības sektors	Publiskajā sektorā (valsts, pašvaldības)	141	74.1	23	12.1	4	1.9	21	11.8	189	100.0
	Privātajā sektorā	289	77.6	50	13.5	7	1.8	27	7.1	373	100.0
	Nestrādāju	229	76.3	39	13.0	4	1.3	28	9.5	300	100.0
Pamatnodarbošanās	Vadītājs	30	75.8	7	16.5			3	7.6	40	100.0
	Speciālists, ierēdnis	198	74.6	35	13.4	10	3.6	22	8.4	265	100.0
	Strādnieks	166	78.4	26	12.6			19	9.0	211	100.0
	Zemnieks	12	69.9	2	12.1			3	18.0	17	100.0
	Individuālais darbs	24	84.2	3	9.4	1	3.2	1	3.2	29	100.0
	Pensionārs	121	78.4	18	11.8	3	1.9	12	7.9	154	100.0
	Skolnieks, students	35	72.9	8	16.8			5	10.3	48	100.0
	Mājsaimniece	30	83.0	6	17.0					36	100.0
Bezdarbnieks	43	70.3	7	10.7	1	1.6	11	17.4	62	100.0	
Mēneša vidējie ienākumi uz vienu ģimenes locekli (kvintiles)	Zemi ienākumi	104	79.6	13	10.2			13	10.2	130	100.0
	Vidēji zemi ienākumi	102	77.2	22	16.6	2	1.5	6	4.7	132	100.0
	Vidēji ienākumi	128	77.2	20	12.3	3	1.8	14	8.7	165	100.0
	Vidēji augsti ienākumi	90	79.5	19	16.6	1	.8	4	3.2	114	100.0
	Augsti ienākumi	82	72.7	15	13.2	5	4.1	11	10.0	113	100.0
Nezina/ NA	153	73.7	23	11.2	4	1.8	28	13.2	208	100.0	
Reģions (vēlēš. app.)	Rīga	198	80.0	30	12.2	8	3.1	12	4.8	248	100.0
	Vidzeme	179	76.2	25	11.0	5	2.1	26	10.8	235	100.0
	Kurzeme	105	84.0	13	9.8	2	1.3	6	4.9	126	100.0
	Zemgale	89	73.3	18	15.1			13	11.6	120	100.0
	Latgale	88	65.8	26	19.7			19	14.6	133	100.0
Apdzīvota vieta	Rīga	198	80.0	30	12.2	8	3.1	12	4.8	248	100.0
	cita pilsēta	237	72.6	46	14.1	4	1.2	38	12.1	325	100.0
	lauki	224	77.7	36	12.5	3	.9	26	8.8	289	100.0

Bāze: LR pilsoņi, n=862

## **Aptaujā izmantotā anketa**

## Aptaujā izmantotā anketa

## 1. Vai Jūs piedalīsieties Saeimas vēlēšanās, kas notiks 2014.gada 4.oktobrī?

Noteikti piedalīšos	1
Vairāk ticams, ka piedalīšos	2
Vairāk ticams, ka nepiedalīšos	3
Noteikti nepiedalīšos	4
Grūti pateikt/NA	8

2. Kā Jūs domājat, kur Latvijas teritorijā var balsot 12.Saeimas vēlēšanās? *Viena atbilde!*

Jebkurā iecirknī	1
Tikai tajā vēlēšanu iecirknī, kurš noteikts atbilstoši reģistrētajai dzīvesvietai	2
Grūti pateikt/NA	8

3. Vai 2014.gada Eiropas Parlamenta vēlēšanās, vai 2013.gada pašvaldību vēlēšanās esat izmantojis iespēju nobalsot iepriekš kādā no iepriekšējās balsošanas dienām? *Viena atbilde!*

Jā, vismaz vienās no šīm vēlēšanām balsoju PIRMS oficiālās vēlēšanu dienas	1
Esmu piedalījies vismaz vienās vēlēšanās no šeit minētajām, bet balsoju tikai vēlēšanu dienā	2
Neesmu piedalījies ne EP vēlēšanās 2014.gadā, ne pašvaldību vēlēšanās 2013.gadā	3
Grūti pateikt/NA	8

## 4. Arī 12.Saeimas vēlēšanās trīs dienas pirms vēlēšanām - 1., 2., 3. oktobrī - dažas stundas dienā darbosies 61 no 954 vēlēšanu iecirkņiem (39 pašvaldībās), kuros varēs „nodot balsi glabāšanā” – t.i., nobalsot pirms oficiālās vēlēšanu dienas 4.oktobrī. (Vēlēšanu dienā varēs balsot visos iecirkņos).

*Izsniegt kartīti 4 ar teritorijām, kur būs iespēja nobalsot pirms vēlēšanām*

## Sakiet, lūdzu, vai Jūs plānojat izmantot iespēju nodot balsi glabāšanā – balsot pirms oficiālās vēlēšanu dienas?

Visticamāk, vai nu balsošu vēlēšanu dienā vai nebalsošu vispār	1
Pieļauju iespēju, ka es izmantošu iespēju nodot balsi glabāšanā	2
Noteikti izmantošu iespēju nodot balsi glabāšanā	3
Grūti pateikt/NA	8



**SKDS**

sabiedriskās domas pētījumu centrs

---

Baznīcas iela 32-2, Rīga, Latvija, LV-1010

Tālr.: 67 312 876, fakss: 67 312 874

E-mail: [skds@skds.lv](mailto:skds@skds.lv)

[www.skds.lv](http://www.skds.lv)